



ROZMOWA Z RODZICAMI O PODEJRZENIU PRZEMOCY
KRAKÓW 22.11.2017 r.

Beata Wójtowicz – psycholog
Poradnia Psychologiczno-Pedagogiczna w Myślenicach
Biegły sądowy Sądu Okręgowego w Krakowie w zakresie psychologii dzieci i młodzieży

PRZEMOC WOBEC DZIECKA

Przestępstwo:

znęcanie się;
wykorzystywanie seksualne;
naruszenie nietykalności cielesnej;
uszkodzenie ciała

Niepożądane zachowania wobec dziecka:

ośmieszanie;
dyskryminowanie;
nierówne traktowanie;
niedocenianie dziecka;
ignorowanie jego problemów i potrzeb;
nadmierna krytyka;
zawstydzanie;
stawianie niedawanych do wieku i możliwości
rozwojowych oczekiwań;
oczernianie dziecka;
bycie świadkiem przemocy;
zaniedbanie



WYKORZYSTYWANIE SEKSUALNE DZIECKA

Finkelhor (Finkelhor 1994):

*Termin **zachowania seksualne angażujące dziecko** odnosi się do aktywności, których celem jest stymulacja seksualna. Nie dotyczy kontaktu z genitaliami dziecka w celach związanych ze sprawowaniem opieki nad dzieckiem. Zachowania takie dzielą się na:*

zachowania z kontaktem fizycznym, zwanym z dotykiem genitaliów lub/i odbytu dziecka lub piersi dziewczynek oraz dotykiem tych części ciała partnera przez dziecko. Wyróżnia się dwa typy zachowań z kontaktem fizycznym:

- **penetracja** – gdy wagina, odbył lub usta dziecka są penetrowane przy użyciu penisa, palca lub przedmiotów;
- **kontakt bez penetracji** – dotykanie intymnych części ciała dziecka, całowanie o charakterze seksualnym oraz dotykanie przez dziecko intymnych części ciała partnera;

zachowania bez kontaktu fizycznego, takie jak: ekshibicjonizm, voyeurizm (podglądanie, doprowadzanie do eksponowania genitaliów przez dziecko) oraz włączanie dziecka w oglądanie lub produkcję materiałów pornograficznych. Ta forma wykorzystania zawiera również składanie dziecku propozycji o charakterze seksualnym i werbalne molestowanie dziecka (np. lubieżne komentarze na temat ciała dziecka).

KPK

Art. 200. § 1. Kto obcuje płciowo z małoletnim poniżej lat 15 lub dopuszcza się wobec takiej osoby innej czynności seksualnej lub doprowadza ją do poddania się takim czynnościom albo do ich wykonania, podlega karze pozbawienia wolności od lat 2 do 12.

§ 2. Tej samej karze podlega, kto w celu zaspokojenia seksualnego prezentuje małoletniemu poniżej lat 15 wykonanie czynności seksualnej.

*„W literaturze przedmiotu dotyczącej problemu włączania dzieci w aktywność seksualną osób dorosłych używana jest różna terminologia: **wykorzystywanie seksualne, nadużycie seksualne, molestowanie seksualne, pedofilia. Terminy te stosowane są zamiennie...**”*

w: Sajkowska M., *Wykorzystywanie seksualne dzieci*, w: *Wykorzystywanie seksualne dzieci. Teoria, badania, praktyka.*, pod red. M. Sajkowskiej, Fundacja „Dzieci Niczyje”, Warszawa 2004, s. 6



Jak rozmawiać z rodzicem dziecka u którego podejrzewamy, że doświadczyło przemocy domowej lub wykorzystywania seksualnego?

Jak prowadzić rozmowę w ramach procedury, diagnozy lub spontanicznego ujawnienia dziecka?

Jak zachęcić niekrzywdzącego rodzica do współpracy?

Jakie czynniki sprzyjają nawiązaniu dobrego kontaktu z opiekunem?

Jakie czynniki sprzyjają nawiązaniu dobrego kontaktu z opiekunem?

Cel działania:

- Ochrona dziecka
- Wsparcie rodziny

Miejsce spotkania:

- Poczucie bezpieczeństwa i wprowadzające pozytywny nastrój

Ja:

- Samoświadomość
- Kompetencje
- Model LOGOS

Miejsce spotkania

Pokój spotkań

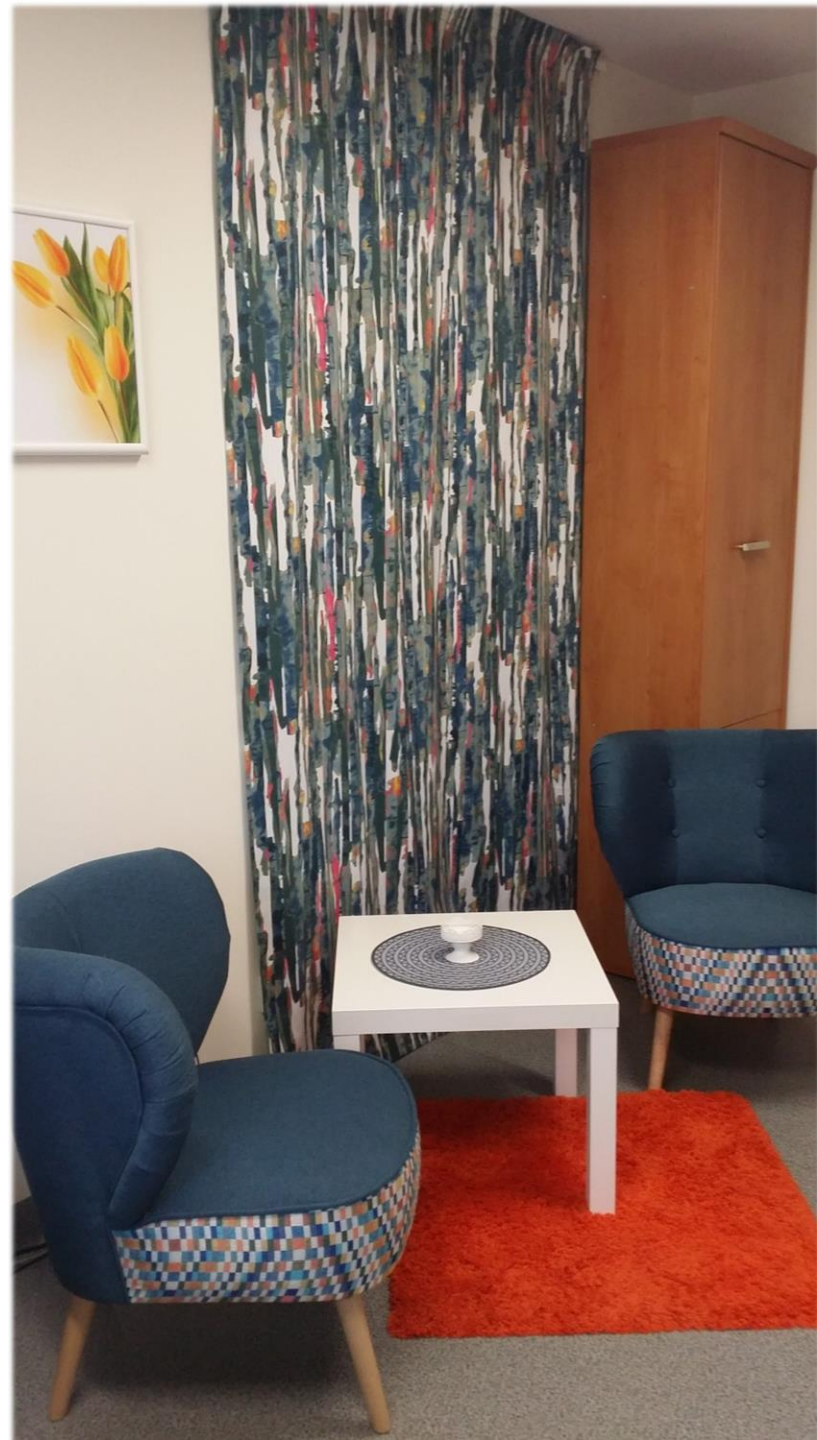
Estetyka wnętrza

Swoboda

Intymność

Równorzędność
stron

Czas



Beata Wójtowicz – psycholog

Poradnia Psychologiczno-Pedagogiczna w Myślenicach

Biegły sądowy Sądu Okręgowego w Krakowie w zakresie psychologii dzieci i młodzieży

Ja:

- Samoświadomość
- Kompetencje
- Model LOGOS



Lokalizuję problem i zbieram wiarygodne informacje

Obnizam napięcie i wyciszam emocje

Godzę się wysłuchać i nie oceniać

Oferuję pomoc i zachęcam do współpracy

Stawiam zdecydowane wymagania

Lokalizuję problem i zbieram wiarygodne informacje

Zanim spotkam się z rodzicem:

- Odwołuję się do znanych mi faktów
- Moje emocje wobec sprawy, pokrzywdzonego, sprawcy, opiekuna
- Moje nastawienie:
„mam rację” ≠ „zobaczę co się wydarzy”
- Mój cel: ochrona dziecka czy ochrona siebie?

ANALIZA SYTUACJI PROBLEMOWEJ

1. Skąd pochodzi moja wiedza?

(np. obserwacja, mówi to dziecko, nauczyciel)

2. Dlaczego to mnie niepokoi?

(np. zmiana w funkcjonowaniu, nieadekwatne zachowanie do wieku)

3. Podejrzenie jest wiarygodne, bo...

(np. M. masturbuje się w klasie i tego nie kontroluje)

4. Nie jest wiarygodne, bo...

(np. M. może rozładowuje tak napięcie związane z konfliktem między rodzicami).

O bniżam napięcie i wyciszam emocje

Spotkanie z rodzicem:

- Dbam o równowagę stron mając świadomość „nierównej pozycji”
- Dbam o miejsce zapewniające komfort rozmowy
- Zwracam szczególną uwagę na komunikaty niewerbalne
- Przyjmuję odpowiednią postawę
- Zachęcam do swobodnej wypowiedzi
- Wzmacniam i doceniam
- Nie obawiam się wyrażanych emocji - nie daję się sprowokować
- Zachowuję się empatycznie, ale neutralnie

JESTEM PROFESJONALISTĄ



Godzę się wysłuchać i nie oceniać

Spotkanie z rodzicem:

1. Zachęcam do wypowiedzenia swojego stanowiska:
 - *Czy wie Pani/Pan w jakim celu tu się spotkaliśmy?*
 - *Czy moglibyśmy porozmawiać o Pani córce/synu?*
 - *Czy zauważyła Pani/ Pan coś niepokojącego w zachowaniu córki/syna?*
 - *Czy wydarzyło się coś w szkole lub domu co Panią/Pana niepokoi?*
2. Nie przerywam i aktywnie słucham, powstrzymuję się od komentarzy.
3. Okazuję szacunek i zrozumienie.
5. Stopniowo informuję o niepokojących zachowaniach i pozwalam rozmówcy rozładować napięcie.

To może pomóc...

Zachęcam do rozwinięcia wypowiedzi:

„Ważne jest dla mnie, by usłyszeć jak Pani/Pan widzi to... (nazywam konkretną sytuację, np. że na lekcji wkłada rękę do spodni i nią porusza).”

„Czy mogłaby Pani/Pan wyjaśnić mi to jeszcze raz?”

„Czy może Pani/ Pan powiedzieć coś więcej o ...(parafraza)?”

„Czego Pani/Pan oczekuje ode mnie w tej sprawie?” (pytanie o rozwiązanie jakie rodzic ma na myśli lub oczekuje np. proszę nie zwracać na to uwagi)

Porządkuję dane:

„Pozwoli Pani/Pan, że podsumuję to co Pani/Pan powiedziała...”

„Jak Pani/ Pan się czuje w tej sytuacji?”

„Widzę, że Pani/Pan czuje się?”

„Co sprawia, że Pani/ Pan czuje się ... (parafraza)?”

„Co rozumie Pani/Pan przez... (parafraza)?”

„Jak Pani/Pan rozumie to, co powiedziałam w sprawie ...?”

Informuję jasno, rzetelnie, konkretne:

„Zaniepokoiło mnie...”

„Obserwuję od ..., że (dziecko) zachowuje się”

„Podejrzewam, że?”

„Takie jest moje stanowisko, co Pani/Pan o tym myśli?”



Lokalizuję problem i zbieram wiarygodne informacje

Obnizam napięcie i wyciszam emocje

Godzę się wysłuchać i nie oceniać

Oferuję pomoc i zachęcam do współpracy

Stawiam zdecydowane wymagania

Zasady obowiązujące profesjonalistę: nie przerywaj, słuchaj z uwagą to co ma do powiedzenia twój rozmówca; mów w swoim imieniu (stosuj komunikat „ja”); nie używaj obraźliwych zwrotów; panuj nad swoim zachowaniem (nie podnoś głosu, nie przekraczaj granic fizycznego kontaktu); wyłącz telefon komórkowy.

BARIERY KOMUNIKACYJNE

Ocenianie

Uogólnianie

Przerywanie

Krytykowanie

Grożenie



Dziękuję z uwagą !

Beata Wójtowicz – psycholog
Poradnia Psychologiczno-Pedagogiczna w Myślenicach
Biegły sądowy Sądu Okręgowego w Krakowie w zakresie psychologii dzieci i młodzieży